

T.C
ÜNİYE KAYMAKAMLIĞI
YENİKENT İLKOKULU / ORTAOKULU MÜDÜRLÜĞÜ



2019-2023 STRATEJİK PLANI

İSTİKLALMARŞI

Korkma, sönmez bu şafaklarda yüzen al sancak;
Sönmeden yurdumun üstünde tüten en son ocak.
O benim milletimin yıldızıdır, parlayacak;
O benimdir, o benim milletimindir ancak.

Çatma, kurban olayım, çehreni ey nazlı hilal!
Kahraman ırkıma bir gül! Ne bu şiddet, bu celal?
Sana olmaz dökülen kanlarımız sonra helal...
Hakkıdır Hakk'a tapan milletimin istiklal!

Ben ezelden beridir hür yaşadım, hür yaşarım.
Hangi çılgın bana zincir vuracakmış? Şaşarım!
Kükremiş sel gibiyim, bendimi çiğner, aşarım.
Yırtarım dağları, enginlere sığmam taşarım.

Garbın afakını sarmışsa çelik zırhlı duvar,
Benim iman dolu göğsüm gibi serhaddim var.
Ulusun, korkma! Nasıl böyle bir imanı boğar,
"Medeniyet!" dediğin tek dişi kalmış canavar?

Arkadaş! Yurduma alçakları uğratma sakın.
Siper et gövdeni, dursun bu hayasızca akın.
Doğacaktır sana va' dettiği günler Hakk'ın...
Kim bilir, belki yarın, belki yarından da yakın.

Bastığın yerleri "toprak!" diyerek geçme, tanı:
Düşün altındaki binlerce kefensiz yatanı.
Sen şehit oğlusun, incitme, yazıktır atanı:
Verme, dünyaları alsan da, bu cennet vatanı.

Kim bu cennet vatanın uğruna olmaz ki feda?
Şüheda fışkıracak toprağı sıksan, şüheda!
Canı, cananı bütün varımı alsın da Huda,
Etmesin tek vatanımdan beni dünyada cüda.

Ruhumun senden, İlahi, şudur ancak emeli:
Değmesin mabedimin göğsüne namahrem eli.
Bu ezanlar ezanlar-ki şahadetleri dinin temeli
Ebedi yurdumun üstünde benim inlemeli.

O zaman vecd ile bin secde eder-varsa-taşım,
Her cerihamdan, İlahi, boşanıp kanlı yaşım,
Fışkırır ruh-ı mücerred gibi yerden na'sım;
O zaman yükselerek arşa değer belki başım.

Dalgalar sen de şafaklar gibi ey şanlı hilal!
Olsun artık dökülen kanlarımın hepsi helal!
Ebediyen sana yok, ırkıma yok izmihlal:
Hakkıdır, hür yaşamış bayrağımın hürriyet;
Hakkıdır, Hakk'a tapan, milletimin istiklal!

Mehmet Akif ERSOY

*Öğretmenler;
Yeni Nesil Sizin
Eseriniz Olacaktır.*

H. Öztürk



GENÇLİĞE HİTABE

Ey Türk gençliği! Birinci vazifen, Türk istiklalini, Türk cumhuriyetini, ilelebet, muhafaza ve müdafaa etmektir.

Mevcudiyetinin ve istikbalinin yegane temeli budur. Bu temel, senin, en kıymetli hazinendir. İstikbalde dahi, seni, bu hazineden, mahrum etmek isteyecek, dahili ve harici, bedhahların olacaktır. Bir gün, istiklal ve cumhuriyeti müdafaa mecburiyetine düşersen, vazifeye atılmak için, içinde bulunacağın vaziyetin imkan ve şeraitini düşünmeyeceksin! Bu imkan ve şerait, çok namüsaıt bir mahiyette tezahür edebilir. İstiklal ve cumhuriyetine kastedecek düşmanlar, bütün dünyada emsali görülmemiş bir galibiyetin mümessili olabilirler. Cebren ve hile ile aziz vatanın, bütün kaleleri zapt edilmiş, bütün tersanelerine girilmiş, bütün orduları dağıtılmış ve memleketin her köşesi bilfiil işgal edilmiş olabilir. Bütün bu şeraitten daha elim ve daha vahim olmak üzere, memleketin dahilinde, iktidara sahip olanlar gaffet ve dalalet ve hatta hıyanet içinde bulunabilirler. Hatta bu iktidar sahipleri şahsi menfaatlerini, müstevlerin siyasi emelleriyle tevhit edebilirler. Millet, fakr u zaruret içinde harap ve bitap düşmüş olabilirler.

Ey Türk istikbalinin evladı! İşte, bu ahval ve şerait içinde dahi, vazifen; Türk istiklal ve cumhuriyetini kurtarmaktır! Muhtaç olduğun kudret, damarlarındaki asil kanda, mevcuttur!

H. Öztürk



Sunuş



Çok hızlı gelişen, değişen teknolojilerle bilginin değişim süreci de hızla değişmiş ve başarı için sistemli ve planlı bir çalışmayı kaçınılmaz kılmıştır. Sürekli değişen ve gelişen ortamlarda çağın gerekleri ile uyumlu bir eğitim öğretim anlayışını sistematik bir şekilde devam ettirebilmemiz, belirlediğimiz stratejileri en etkin şekilde uygulayabilmemiz ile mümkün olacaktır. Başarılı olmak daha iyi bir planlama ve bu planın etkin bir şekilde uygulanmasına bağlıdır.

Okullar, değişen dünyanın dinamiklerini yeni kuşaklarla buluşturmada ve geleceğin etkili bireylerinin yetiştirilmesinde en önemli işleve sahip olan kurumlardır. Kapsamlı ve özgün bir çalışmanın sonucu hazırlanan Stratejik Plan okulumuzun çağa uyumu ve gelişimi açısından tespit edilen ve ulaşılması gereken hedeflerin yönünü doğrultusunu ve tercihlerini kapsamaktadır. Okulların bu işlevlerini gerçekleştirmesini sağlamada, etkili bir planlamanın yanı sıra planların gerçekleştirilmesini sağlayacak örgütsel kültüre sahip donanımlı çalışanlara

gereksinim duyulmaktadır. Okulun vizyon ve amaçlarının istenilen düzeyde gerçekleşmesi, okulun etkililiğini artırmaktadır.

Okullar bilginin paylaşılmasının yanı sıra, birlikte sorun çözme becerilerine sahip donanımlı bireyleri buluşturan ve geleceğin liderlerini yetiştirerek, geleceğin lider ülkesinin insan kaynakları gereksinimlerini karşılayan kurumlar olmak zorundadırlar. Stratejik planlama, kurumların geleceği doğru planlamalarına ve bugünü görmelerine olanak sağlayan çok önemli bir süreçtir.

Yenikent İlkokulu / Ortaokulu, eğitim-öğretim kadrosuyla, geleceği planlamanın önemini farkında olan bir kurum olma yolunda hızla ilerlemektedir. Amaç daha kaliteli bir eğitim olunca, okulumuzun tüm çalışanları bu amacı gerçekleştirmenin sorumluluğunu almadaki istekliliklerini açık yüreklilikle dile getirmektedirler.

Belirlenen stratejik amaçlar doğrultusunda hedefler güncellenmiş ve okulumuzun 2019-2023 yıllarına ait stratejik planı hazırlanmıştır. Bu planlama; 5018 sayılı Kamu Mali Yönetimi ve Kontrol Kanunu gereği, Kamu kurumlarında stratejik planlamanın yapılması gerekliliği esasına dayanarak hazırlanmıştır. Okulumuza ait bu planın hazırlanmasında her türlü özveriyi gösteren ve sürecin tamamlanmasına katkıda bulunan idarecilerimize, stratejik planlama ekiplerimize teşekkür ediyor, bu planın başarıyla uygulanması ile okulumuzun başarısının daha da artacağına inanıyor, tüm personelimize başarılar diliyorum.

Selami İŞGIN

Okul Müdürü

İçindekiler

| | |
|--|-----------|
| SUNUŞ | 4 |
| İÇİNDEKİLER | 5 |
| BÖLÜM I: GİRİŞ VE PLAN HAZIRLIK SÜRECİ | 6 |
| BÖLÜM II: DURUM ANALİZİ | 7 |
| OKULUN KISA TANITIMI | 7 |
| OKULUN MEVCUT DURUMU: TEMEL İSTATİSTİKLER..... | 8 |
| PAYDAŞ ANALİZİ | 13 |
| GZFT (GÜÇLÜ, ZAYIF, FIRSAT, TEHDİT) ANALİZİ * | 17 |
| GELİŞİM VE SORUN ALANLARI | 19 |
| BÖLÜM III: MİSYON, VİZYON VE TEMEL DEĞERLER | 22 |
| MİSYONUMUZ | 22 |
| VİZYONUMUZ | 22 |
| TEMEL DEĞERLERİMİZ | 22 |
| BÖLÜM IV: AMAÇ, HEDEF VE EYLEMLER | 23 |
| TEMA I: EĞİTİM VE ÖĞRETİME ERİŞİM..... | 23 |
| TEMA II: EĞİTİM VE ÖĞRETİMDE KALİTENİN ARTIRILMASI | 25 |
| TEMA III: KURUMSAL KAPASİTE | 29 |
| V. BÖLÜM: MALİYETLENDİRME | 30 |
| VI. BÖLÜM: İZLEME VE DEĞERLENDİRME | 31 |
| EKLER: | 31 |

BÖLÜM I: GİRİŞ ve PLAN HAZIRLIK SÜRECİ

2019-2023 dönemi stratejik plan hazırlanması süreci Üst Kurul ve Stratejik Plan Ekibinin oluşturulması ile başlamıştır. Ekip tarafından oluşturulan çalışma takvimi kapsamında ilk aşamada durum analizi çalışmaları yapılmış ve durum analizi aşamasında paydaşlarımızın plan sürecine aktif katılımını sağlamak üzere paydaş anketi, toplantı ve görüşmeler yapılmıştır.

Durum analizinin ardından geleceğe yönelim bölümüne geçilerek okulumuzun amaç, hedef, gösterge ve eylemleri belirlenmiştir. Çalışmaları yürüten ekip ve kurul bilgileri altta verilmiştir.

STRATEJİK PLAN ÜST KURULU

| Üst Kurul Bilgileri | | Ekip Bilgileri | |
|---------------------|---------------------------|----------------|-------------------------|
| Adı Soyadı | Unvanı | Adı Soyadı | Unvanı |
| Selami IŞGIN | Okul Müdürü | Dilber ATEŞ | Sınıf Öğretmeni |
| Yahya GÜDÜOĞLU | Müdür Yardımcısı | Nevin BAKİ | İngilizce Öğretmeni |
| Gülay ÇAKIR | Sınıf Öğretmeni | Ezgi ANGIN | Fen Bilimleri Öğretmeni |
| Süleyman ILIK | Okul Aile Birliği Başkanı | Hayati ALTUN | Gönüllü Veli |
| İsmail BAKICI | Okul Aile Birliği Üyesi | | |
| | | | |

BÖLÜM II: DURUM ANALİZİ

Durum analizi bölümünde okulumuzun mevcut durumu ortaya konularak neredeyiz sorusuna yanıt bulunmaya çalışılmıştır.

Bu kapsamda okulumuzun kısa tanıtımı, okul künyesi ve temel istatistikleri, paydaş analizi ve görüşleri ile okulumuzun Güçlü Zayıf Fırsat ve Tehditlerinin (GZFT) ele alındığı analize yer verilmiştir.

Okulun Kısa Tanıtımı

Küresel Dünyada her bakımdan eğitilmiş, kültürlü, geleceği gören, kendini geliştiren ve ayakları üzerinde durabilen bir insan yetiştirmenin gerekliliğini biliyoruz; Eğitim alanındaki her yeniliği takip ediyor “daha iyi bir eğitim ortamı nasıl oluşturuyoruz?” sorusuna cevap arıyoruz. Okulumuz genç ve dinamik kadrosu, vazgeçilmezi öğrencileri ile yarının umut ve heyecanını yaşıyor.

Okulumuz, “Toplam Kalite Yönetimi Uygulama Yönergesi” doğrultusunda 2003 yılından itibaren bu felsefeyi benimsemiş ve bu anlamdaki çalışmalarını planlı okul gelişim modeli kapsamında yürütmüştür.

Okulumuz, Ünye-Akkuş-Niksar Yolu üzerinde, Ünye’ye 37 km uzaklıktadır. Yenikent Mahallesi sınırları içinde, ilk olarak 1960 yılında, belde sağlık ocağı yanında 2 derslikli olarak hizmete açılmıştır.

04.01.1999 yılında dönemin ilçe kaymakamı, belediye başkanı ve İlçe Milli Eğitim Müdürünün çabaları ile Belediyeye bağlı diğer mahallerinde birleşmesiyle, daha önce Kur-an Kursu olarak kullanılan bina okula dönüştürülerek; 8 yıl eğitim verecek şekilde yeni binada hizmet vermeye başlamıştır.

Daha iyi ve kaliteli bir eğitim sunmak için yeni okul binamızın ihalesi yapılmış, 2008 yılında okulumuzun yapımına başlanmıştır.20.01.2009 tarihinde yeni okul binamıza taşınılmış olup; hala bu binada eğitim-öğretim faaliyetlerini sürdürmekteyiz.

Okulun Mevcut Durumu: Temel İstatistikler

Okul Künyesi

Okulumuzun temel girdilerine ilişkin bilgiler altta yer alan okul künyesine ilişkin tabloda yer almaktadır.

Temel Bilgiler Tablosu- Okul Künyesi

| | | | | | |
|---|--|------------------------|--|--------|---------|
| İli: ORDU | | İlçesi: ÜNYE | | | |
| Adres: | Yenikent Mahallesi Okul Sokak No:1 | Coğrafi Konum (link)*: | https://goo.gl/maps/gg1m3qkUVcHUy9yM8 | | |
| Telefon Numarası: | 04523418249 | Faks Numarası: | - | | |
| e- Posta Adresi: | 740174@meb.k12.tr 740185@meb.k12.tr | Web sayfası adresi: | http://unyeyenikenti.meb.k12.tr/ http://unyeyenikent.meb.k12.tr/ | | |
| Kurum Kodu: | 740174 - İlkokul 740185 - Ortaokul | Öğretim Şekli: | Tam Gün | | |
| Okulun Hizmete Giriş Tarihi : 1960 | | Toplam Çalışan Sayısı | 15 | | |
| Öğrenci Sayısı: | Kız | 62 | Öğretmen Sayısı | Kadın | 5 |
| | Erkek | 39 | | Erkek | 8 |
| | Toplam | 101 | | Toplam | 12 |
| Derslik Başına Düşen Öğrenci Sayısı | | : 8,42 | Şube Başına Düşen Öğrenci Sayısı | | : 11,22 |
| Öğretmen Başına Düşen Öğrenci Sayısı | | : 8,42 | Şube Başına 30'dan Fazla Öğrencisi Olan Şube Sayısı | | : 0 |
| Öğrenci Başına Düşen Toplam Gider Miktarı | | : 124,56 | Öğretmenlerin Kurumdaki Ortalama Görev Süresi | | : 4.35 |

Çalışan Bilgileri

Okulumuzun çalışanlarına ilişkin bilgiler altta yer alan tabloda belirtilmiştir.

Çalışan Bilgileri Tablosu

| Unvan* | Erkek | Kadın | Toplam |
|---------------------------------|-----------|----------|-----------|
| Okul Müdürü ve Müdür Yardımcısı | 2 | 0 | 2 |
| Sınıf Öğretmeni | 1 | 3 | 3 |
| Branş Öğretmeni | 5 | 2 | 7 |
| Rehber Öğretmen | 0 | 0 | 0 |
| İdari Personel | 0 | 0 | 0 |
| Yardımcı Personel | 2 | 0 | 2 |
| Güvenlik Personeli | 0 | 0 | 0 |
| Toplam Çalışan Sayıları | 10 | 5 | 15 |

Okulumuz Bina ve Alanları

Okulumuzun binası ile açık ve kapalı alanlarına ilişkin temel bilgiler altta yer almaktadır.

Okul Yerleşkesine İlişkin Bilgiler

| Okul Bölümleri | | Özel Alanlar | Var | Yok |
|--|----------------|-------------------------|----------|----------|
| Okul Kat Sayısı | Zemin+2 | Çok Amaçlı Salon | X | |
| Derslik Sayısı | 12 | Çok Amaçlı Saha | X | |
| Derslik Alanları (m ²) | 600 | Kütüphane | X | |
| Kullanılan Derslik Sayısı | 7 | Fen Laboratuvarı | X | |
| Şube Sayısı | 5 | Bilgisayar Laboratuvarı | X | |
| İdari Odaların Alanı (m ²) | 32 | İş Atölyesi | | X |
| Öğretmenler Odası (m ²) | 50 | Beceri Atölyesi | | X |
| Okul Oturum Alanı (m ²) | 531 | Pansiyon | | X |
| Okul Bahçesi (Açık Alan)(m ²) | 3440 | | | |
| Okul Kapalı Alan (m ²) | 0 | | | |
| Sanatsal, bilimsel ve sportif amaçlı toplam alan (m ²) | 0 | | | |
| Kantin (m ²) | 25 | | | |
| Tuvalet Sayısı | 24 | | | |
| Diğer (.....) | | | | |

Sınıf ve Öğrenci Bilgileri

Okulumuzda yer alan sınıfların öğrenci sayıları alttaki tabloda verilmiştir.

| SINIFI | Kız | Erkek | Toplam | SINIFI | Kız | Erkek | Toplam |
|-----------|-----|-------|--------|--------|-----|-------|--------|
| Anasınıfı | 7 | 5 | 12 | 5-A | 5 | 5 | 10 |
| 1-2/A | 7 | 6 | 13 | 6-A | 9 | 4 | 13 |
| 3/A | 9 | 3 | 12 | 7-A | 5 | 5 | 10 |
| 4/A | 2 | 7 | 9 | 8-A | 4 | 7 | 11 |
| | | | | 8-B | 5 | 6 | 11 |

Donanım ve Teknolojik Kaynaklarımız

Teknolojik kaynaklar başta olmak üzere okulumuzda bulunan çalışır durumdaki donanım malzemesine ilişkin bilgiye alttaki tabloda yer verilmiştir.

Teknolojik Kaynaklar Tablosu

| | | | |
|-------------------------------|----|--------------------------|---------|
| Akıllı Tahta Sayısı | 10 | TV Sayısı | 1 |
| Masaüstü Bilgisayar Sayısı | 18 | Yazıcı Sayısı | 2 |
| Taşınabilir Bilgisayar Sayısı | 2 | Fotokopi Makinası Sayısı | 2 |
| Projeksiyon Sayısı | 0 | İnternet Bağlantı Hızı | 50 Mbps |

Gelir ve Gider Bilgisi

Okulumuzun genel bütçe ödenekleri, okul aile birliđi gelirleri ve diđer katkılarda dâhil olmak üzere gelir ve giderlerine ilişkin son iki yıl gerçekleşme bilgileri alttaki tabloda verilmiştir.

| Yıllar | Gelir Miktarı | Gider Miktarı |
|--------|---------------|---------------|
| 2016 | 19228,48 | 19726,5 |
| 2017 | 17128,50 | 19367,93 |
| 2018 | 6851,50 | 7810,43 |

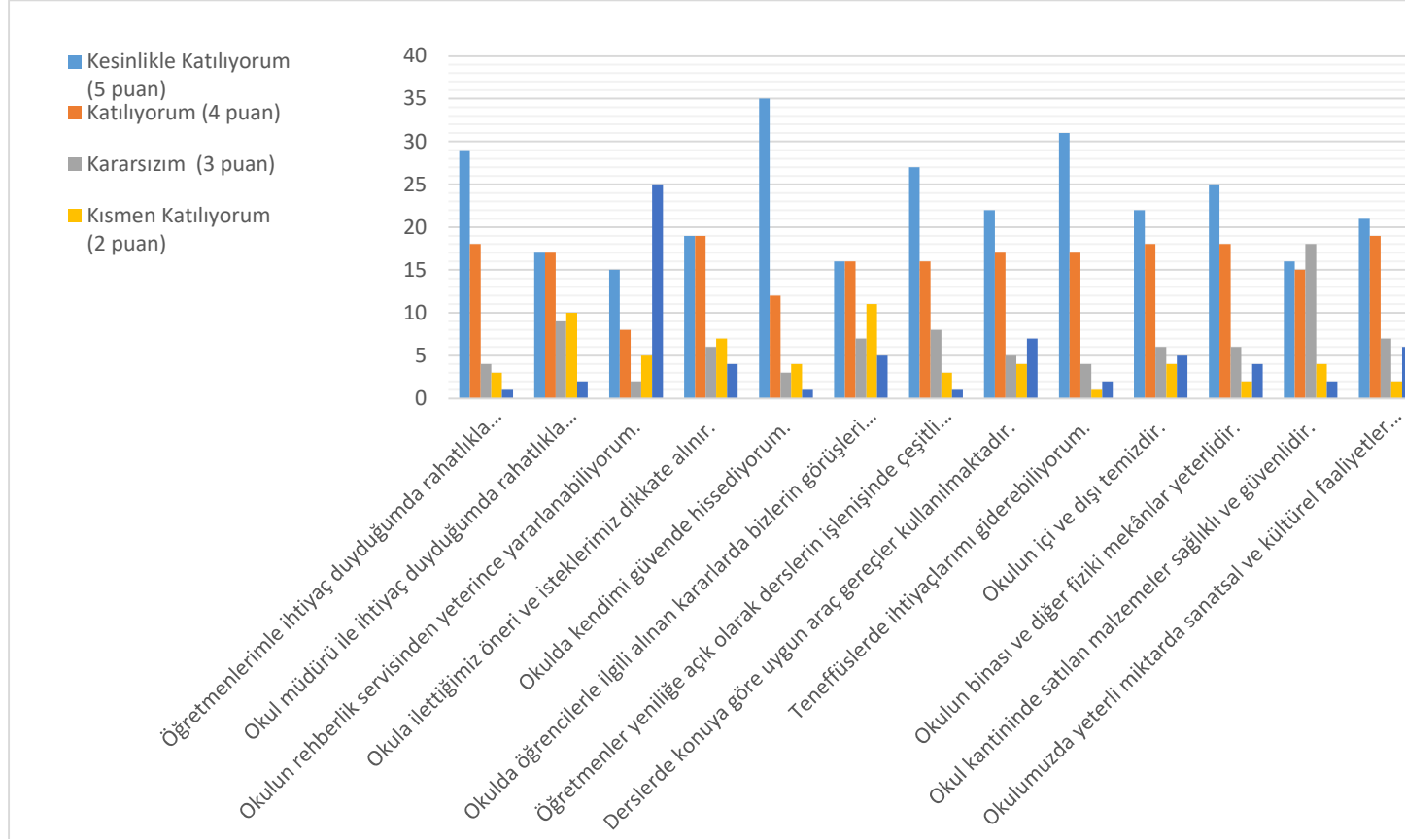
PAYDAŞ ANALİZİ

Kurumumuzun temel paydaşları öğrenci, veli ve öğretmen olmakla birlikte eğitimin dışsal etkisi nedeniyle okul çevresinde etkileşim içinde olunan geniş bir paydaş kitlesi bulunmaktadır. Paydaşlarımızın görüşleri anket, toplantı, dilek ve istek kutuları, elektronik ortamda iletilen önerilerde dâhil olmak üzere çeşitli yöntemlerle sürekli olarak alınmaktadır.



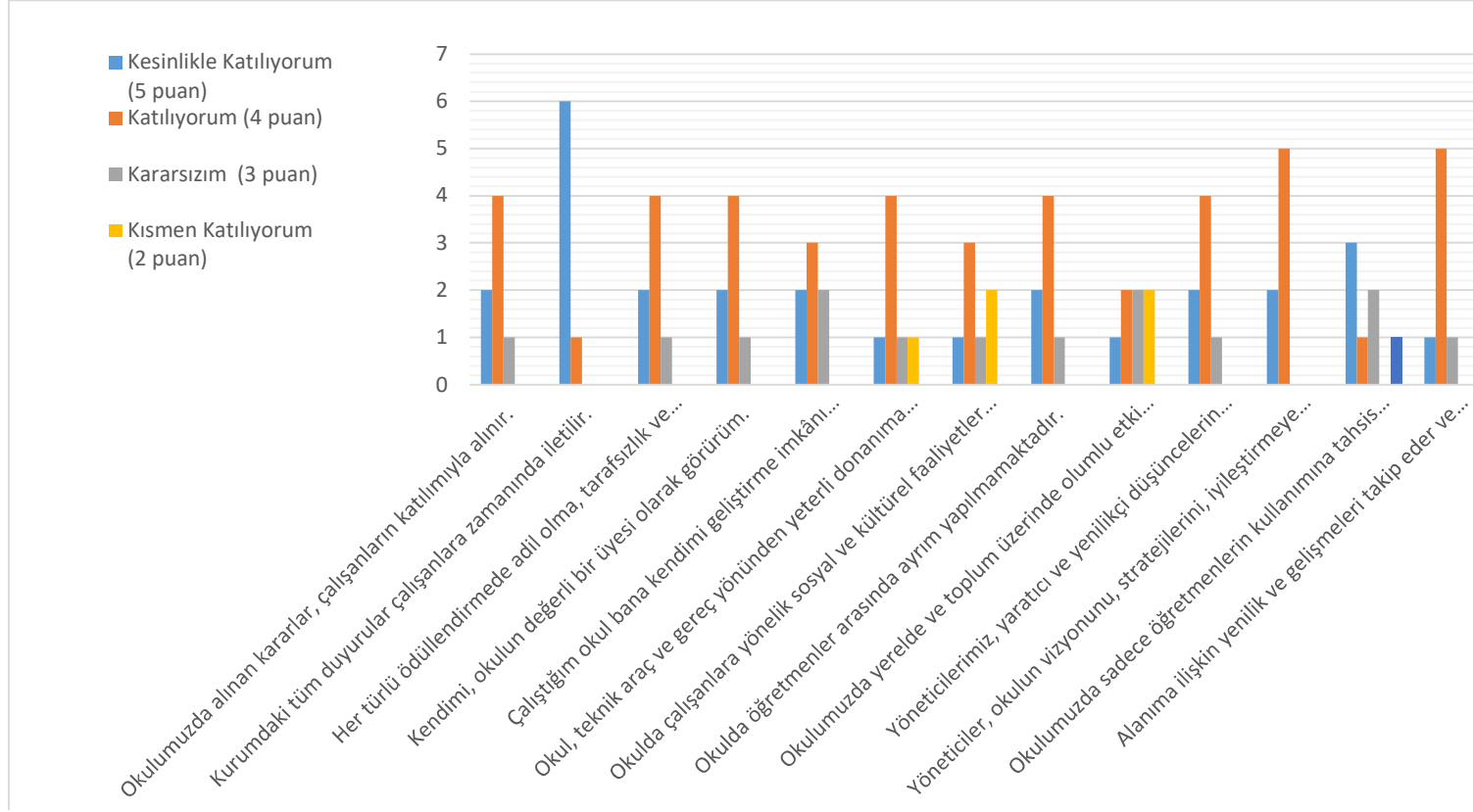
Paydaş anketlerine ilişkin ortaya çıkan temel sonuçlara altta yer verilmiştir :

Öğrenci Anketi Sonuçları:



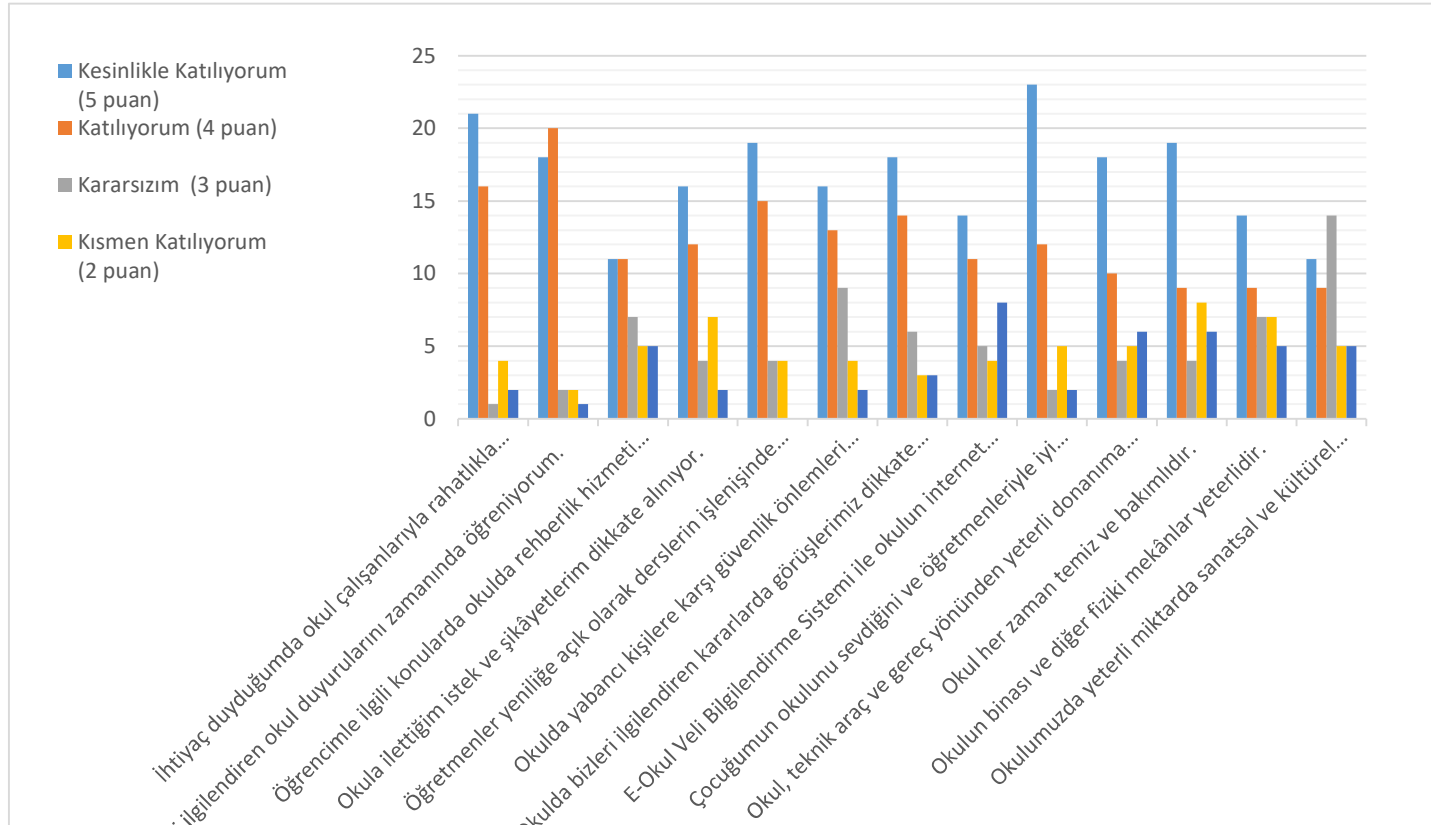
Okulumuz idaresi ve diğer servisleri ile öğrenci etkileşimine açık, katılımcı bir yönetim anlayışı sergilemektedir. Öğretmenlerimiz yeniliğe açık, kendini geliştiren ve bu bağlamda uygun ders materyal araç gereçlerini kullanır. Öğrencilerimiz okulda kendilerini güvende hissetmekle beraber ortak temizlik anlayışı hakimdir. En önemli paydaşımız olan öğrencilerimiz için yeter miktarda sanatsal ve kültürel faaliyet yapılmakta olup buda öğrencilerimiz tarafından memnuniyetle karşılanmaktadır.

Öğretmen Anketi Sonuçları:



Okul kültürü oluşturmak için katkımızı adil, objektif bir yönetim anlayışı sergileyerek öğretmenlerimizin kendini geliştirmeye yönelik fırsatlar tanımaktadır. Personelimiz tüm yenilik ve gelişmeleri takip ederek kendini her zaman eğitim - öğretime hazır tutar.

Veli Anketi Sonuçları:



Okulumuz güvenlik olarak her türlü önlem alınmakla beraber, her türlü gelişme, toplantı, konferans, etkinlik vb. duyurular elektronik ortamda velilere duyurulur. Ortak kullanım alanları olan Bilgisayar Laboratuvarı ve kütüphanemiz velilerimizin kullanımına açık olmakla beraber velilerimizi de eğitim - öğretim görevine dahil ettiğimizi düşünüyoruz.

GZFT (Güçlü, Zayıf, Fırsat, Tehdit) Analizi *

Okulumuzun temel istatistiklerinde verilen okul künyesi, çalışan bilgileri, bina bilgileri, teknolojik kaynak bilgileri ve gelir gider bilgileri ile paydaş anketleri sonucunda ortaya çıkan sorun ve gelişime açık alanlar iç ve dış faktör olarak değerlendirilerek GZFT tablosunda belirtilmiştir. Dolayısıyla olguyu belirten istatistikler ile algıyı ölçen anketlerden çıkan sonuçlar tek bir analizde birleştirilmiştir.

Kurumun güçlü ve zayıf yönleri donanım, malzeme, çalışan, iş yapma becerisi, kurumsal iletişim gibi çok çeşitli alanlarda kendisinden kaynaklı olan güçlülükleri ve zayıflıkları ifade etmektedir ve ayırında temel olarak okul müdürü/müdürlüğü kapsamından bakılarak iç faktör ve dış faktör ayırımı yapılmıştır.

İçsel Faktörler

Güçlü Yönler

| | |
|--------------------|--|
| Öğrenciler | Sınıf mevcutlarının az olması. |
| Çalışanlar | İdareci ve öğretmenlerin genç, istekli ve çalışkan olması |
| Veliler | Velilerle işbirliğinin olması |
| Bina ve Yerleşke | Okulun yeni ve ulaşılabilir yerde olması |
| Donanım | Araç gereç bakımından yeterli seviyede olması |
| Yönetim Süreçleri | Okul çalışanlarının ve öğrencilerin kararlara katılımının sağlanması |
| İletişim Süreçleri | İç paydaşlarla iletişimin güçlü olması |
| vb | |

Zayıf Yönler

| | |
|-------------------|--|
| Öğrenciler | Öğrencilerin gösterdiği başarının az olması |
| Çalışanlar | Öğretmenlerin okuldan uzakta ikamet etmeleri |
| Veliler | Velilerin sosyo - ekonomik ve eğitim düzeyinin düşük olması |
| Bina ve Yerleşke | Spor salonu,müzik odası,resim odası,toplantı salonunun olmaması. |
| Donanım | Okul güvenlik kameralarının bir kısmının arızalı olması |
| Bütçe | Kaynak bulmada sıkıntı yaşanması |
| Yönetim Süreçleri | Rehberlik çalışmalarının etkili ve verimli olmaması. |
| vb | |

Dışsal Faktörler

Fırsatlar

| | |
|---------------|--|
| Politik | Yerel yönetimlerin köy okullarına yardımcı olma istekleri |
| Ekonomik | Okulumuzun bulunduğu bölgedeki tarım faaliyetleri |
| Sosyolojik | Yerleşim yerimizdeki eğitim seviyesinin yükselmesi |
| Teknolojik | Teknolojik altyapı olarak okulumuzun yeterli seviyede olması |
| Mevzuat-Yasal | Eğitimde sürekli değişen politikalarının geliştirilmesi |
| Ekolojik | Konum itibariyle, kentleşmenin getirdiği, trafik, gürültü, sosyal karmaşa gibi olumsuzluklardan görece olarak daha az etkilenmesi. |

Tehditler

| | |
|---------------|--|
| Politik | Öğrenci sayısının yetersizliğinden kaynaklı okulumuzun geleceği |
| Ekonomik | Sosyal kesimler arasındaki ekonomik ve kültürel kopukluklar, |
| Sosyolojik | Ekonomik nedenlerden dolayı yerleşim yerindeki nüfus azalması |
| Teknolojik | Yerleşim yerindeki evlerde teknolojik altyapı ve araçların az kullanılması |
| Mevzuat-Yasal | Sürekli değişen Eğitim politikaları. |
| Ekolojik | Nüfus rejimindeki istikrarsızlık, artan hareketlilik, |

Gelişim ve Sorun Alanları

Gelişim ve sorun alanları analizi ile GZFT analizi sonucunda ortaya çıkan sonuçların planın geleceğe yönelim bölümü ile ilişkilendirilmesi ve buradan hareketle hedef, gösterge ve eylemlerin belirlenmesi sağlanmaktadır.

Gelişim ve sorun alanları ayrımında eğitim ve öğretim faaliyetlerine ilişkin üç temel tema olan Eğitime Erişim, Eğitimde Kalite ve kurumsal Kapasite kullanılmıştır. Eğitime erişim, öğrencinin eğitim faaliyetine erişmesi ve tamamlamasına ilişkin süreçleri; Eğitimde kalite, öğrencinin akademik başarısı, sosyal ve bilişsel gelişimi ve istihdamı da dâhil olmak üzere eğitim ve öğretim sürecinin hayata hazırlama evresini; Kurumsal kapasite ise kurumsal yapı, kurum kültürü, donanım, bina gibi eğitim ve öğretim sürecine destek mahiyetinde olan kapasiteyi belirtmektedir.

| Eğitime Erişim | Eğitimde Kalite | Kurumsal Kapasite |
|--------------------------|--------------------------------------|--------------------------|
| Okullaşma Oranı | Akademik Başarı | Kurumsal İletişim |
| Okula Devam/ Devamsızlık | Sosyal, Kültürel ve Fiziksel Gelişim | Kurumsal Yönetim |

| | | |
|-------------------------------------|---------------------------------------|------------------------------|
| Okula Uyum, Oryantasyon | Sınıf Tekrarı | Bina ve Yerleşke |
| Özel Eğitime İhtiyaç Duyan Bireyler | İstihdam Edilebilirlik ve Yönlendirme | Donanım |
| Yabancı Öğrenciler | Öğretim Yöntemleri | Temizlik, Hijyen |
| Hayatboyu Öğrenme | Ders araç gereçleri | İş Güvenliği, Okul Güvenliği |
| | | Taşıma ve servis |

Gelişim ve sorun alanlarına ilişkin GZFT analizinden yola çıkılarak saptamalar yapılırken yukarıdaki tabloda yer alan ayrımda belirtilen temel sorun alanlarına dikkat edilmesi gerekmektedir.

Gelişim ve Sorun Alanlarımız

| 1.TEMA: EĞİTİM VE ÖĞRETİME ERİŞİM | |
|--|---|
| 1 | Okul öncesi eğitimde okullaşma |
| 2 | Zorunlu eğitimden erken ayrılma |
| 3 | Temel eğitimden ortaöğretime geçiş |
| 4 | Özel eğitime ihtiyaç duyan bireylerin uygun eğitime erişimi |
| 5 | Hayat boyu öğrenmenin tanıtımı |
| 6 | Hayat boyu öğrenmeye katılım |

| 2.TEMA: EĞİTİM VE ÖĞRETİMDE KALİTE | |
|---|--|
| 1 | Eğitim öğretim sürecinde sanatsal, sportif ve kültürel faaliyetler Okuma kültürü |
| 2 | Okul sağlığı ve hijyen |
| 3 | Temel eğitimden ortaöğretime geçiş sistemi |
| 4 | Sınav odaklı sistem ve sınav kaygısı |
| 5 | Zararlı alışkanlıklar |
| 6 | Eğitsel değerlendirme ve tanılama |
| 7 | Öğrencilere yönelik oryantasyon faaliyetleri |

| 3.TEMA: KURUMSAL KAPASİTE | |
|----------------------------------|--|
| 1 | Çalışma ortamları ile sosyal, kültürel ve sportif ortamların iş motivasyonunu sağlayacak biçimde düzenlenmesi |
| 2 | Atama ve görevde yükselmelerde liyakat ve kariyer esasları ile performansın dikkate alınması, kariyer yönetimi |
| 3 | Hizmetiçi eğitim kalitesi |
| 4 | Okul ve kurumların sosyal, kültürel, sanatsal ve sportif faaliyet alanlarının yetersizliği |
| 5 | Donatım eksiklerinin giderilmesi |
| 6 | Okullardaki fiziki durumun özel eğitime gereksinim duyan öğrencilere uygunluğu |
| 7 | İnşaat ve emlak çalışmalarının yapılmasındaki zamanlama |
| 8 | Çalışanların ödüllendirilmesi |

BÖLÜM III: MİSYON, VİZYON VE TEMEL DEĞERLER

Okul Müdürlüğümüzün Misyon, vizyon, temel ilke ve değerlerinin oluşturulması kapsamında öğretmenlerimiz, öğrencilerimiz, velilerimiz, çalışanlarımız ve diğer paydaşlarımızdan alınan görüşler, sonucunda stratejik plan hazırlama ekibi tarafından oluşturulan Misyon, Vizyon, Temel Değerler; Okulumuz üst kurulana sunulmuş ve üst kurul tarafından onaylanmıştır.

MİSYONUMUZ

Biz neden varız?

Küresel Dünyada her bakımdan eğitilmiş, kültürlü, geleceği gören, kendini geliştiren ve ayakları üzerinde durabilen, günümüz teknoloji ve tekniğini, bilimsel düşünme gücünü kazanmış öğrenciler yetiştirmek için varız.

VİZYONUMUZ

Sürekli öğrenmeye, gelişmeye açık. Eğitim-öğretimin önemini -değerini bilen, Çağımızın gerektirdiği bilimsel ve teknolojik esaslara uygun düşünebilen, Çalışmayı seven, kendisine güvenen, çevresine ve vatanına faydalı, sağduyulu, çağdaş, Atatürkçü, demokratik ve laik bir toplum oluşturmak istiyoruz.

TEMEL DEĞERLERİMİZ

- Öğrenci ve öğretmen değerlidir, vazgeçilmezdir.
- Herkesin öğrenme hakkı vardır.
- Öğrenme en önemli temel ihtiyaçlardan biridir.
- Türkçe'nin doğru, düzgün konuşulması ve yazılması asıl amaçtır.
- Okul demokratik bir ortamdır. Herkes kendini özgürce ifade edebilmelidir.
- Öğrenmeyi kalıcı hale getirmek esastır.

- Kendine güvenen ve empati kurabilen bireyler yetiştirmek zorundayız.
- Sevgi ve saygı her şeyin anahtarıdır.
- Veli-Öğretmen-Öğrenci üçlüsü vazgeçilmezdir.
- Yarınlar bizindir ve biz onları en iyi şekilde hayata hazırlamalıyız.
- Vatanını, devletini, milletini, bayrağını seven ve Atatürk İlkelerine bağlı bireyler yetiştirmek temel ilkemizdir.

BÖLÜM IV: AMAÇ, HEDEF VE EYLEMLER

TEMA I: EĞİTİM VE ÖĞRETİME ERİŞİM

Eğitim ve öğretime erişim okullaşma ve okul terki, devam ve devamsızlık, okula uyum ve oryantasyon, özel eğitime ihtiyaç duyan bireylerin eğitime erişimi, yabancı öğrencilerin eğitime erişimi ve hayatboyu öğrenme kapsamında yürütülen faaliyetlerin ele alındığı temadır.

Stratejik Amaç 1:

Kayıt bölgemizde yer alan çocukların okullaşma oranlarını artıran, öğrencilerin uyum ve devamsızlık sorunlarını gideren etkin bir yönetim yapısı kurulacaktır. ***

Stratejik Hedef 1.1. Kayıt bölgemizde yer alan çocukların okullaşma oranları artırılacak ve öğrencilerin uyum ve devamsızlık sorunları da giderilecektir. ***

Performans Göstergeleri

| No | PERFORMANS GÖSTERGESİ | Mevcut | HEDEF | | | | |
|------------------|--|--------|-------|------|------|------|------|
| | | 2018 | 2019 | 2020 | 2021 | 2022 | 2023 |
| PG.1.1.a | Kayıt bölgesindeki öğrencilerden okula kayıt yaptıranların oranı (%) | 80 | 90 | 100 | 100 | 100 | 100 |
| PG.1.1.b | İlkokul birinci sınıf öğrencilerinden en az bir yıl okul öncesi eğitim almış olanların oranı (%) (ilkokul) | 100 | 100 | 100 | 100 | 100 | 100 |
| PG.1.1.c. | Okula yeni başlayan öğrencilerden oryantasyon eğitimine katılanların oranı (%) | 50 | 75 | 100 | 100 | 100 | 100 |
| PG.1.1.d. | Bir eğitim ve öğretim döneminde 20 gün ve üzeri devamsızlık yapan öğrenci oranı (%) | 4,67 | 0 | 0 | 0 | 0 | 0 |
| PG.1.1.e. | Bir eğitim ve öğretim döneminde 20 gün ve üzeri devamsızlık yapan yabancı öğrenci oranı (%) | 0 | 0 | 0 | 0 | 0 | 0 |
| PG.1.1.f. | Okulun özel eğitime ihtiyaç duyan bireylerin kullanımına uygunluğu (0-1) | 0 | 0 | 1 | 1 | 1 | 1 |

Eylemler

| No | Eylem İfadesi | Eylem Sorumlusu | Eylem Tarihi |
|--------|---|------------------------------------|-------------------|
| 1.1.1. | Kayıt bölgesinde yer alan öğrencilerin tespiti çalışması yapılacaktır. | Okul Stratejik Plan Ekibi | 01 Eylül-20 Eylül |
| 1.1.2 | Devamsızlık yapan öğrencilerin tespiti ve erken uyarı sistemi için çalışmalar yapılacaktır. | Yahya GÜDÜOĞLU Müdür Yardımcısı | 01 Eylül-20 Eylül |

| No | Eylem İfadesi | Eylem Sorumlusu | Eylem Tarihi |
|-------|---|------------------------------------|----------------------|
| 1.1.3 | Devamsızlık yapan öğrencilerin velileri ile özel aylık toplantı ve görüşmeler yapılacaktır. | Rehberlik Servisi | Her ayın son haftası |
| 1.1.4 | Okulun özel eğitime ihtiyaç duyan bireylerin kullanımının kolaylaştırılması için rampa ve asansör eksiklikleri tamamlanacaktır. | Yahya GÜDÜOĞLU Müdür Yardımcısı | Mayıs 2019 |
| 1.1.5 | Veli Ziyaretlerinin yapılması | Selami IŞGIN | Nisan - Kasım ayları |
| 1.1.6 | Veli Bilgilendirme SMS Sistemi | Selami IŞGIN | Sürekli |

TEMA II: EĞİTİM VE ÖĞRETİMDE KALİTENİN ARTIRILMASI

Eğitim ve öğretimde kalitenin artırılması başlığı esas olarak eğitim ve öğretim faaliyetinin hayata hazırlama işlevinde yapılacak çalışmaları kapsamaktadır.

Bu tema altında akademik başarı, sınav kaygıları, sınıfta kalma, ders başarıları ve kazanımları, disiplin sorunları, öğrencilerin bilimsel, sanatsal, kültürel ve sportif faaliyetleri ile istihdam ve meslek edindirmeye yönelik rehberlik ve diğer mesleki faaliyetler yer almaktadır.

Stratejik Amaç 2:

Öğrencilerimizin gelişmiş dünyaya uyum sağlayacak şekilde donanımlı bireyler olabilmesi için eğitim ve öğretimde kalite artırılabacaktır.

Stratejik Hedef 2.1. Öğrenme kazanımlarını takip eden ve velileri de sürece dâhil eden bir yönetim anlayışı ile öğrencilerimizin akademik başarıları ve sosyal faaliyetlere etkin katılımı artırılacaktır.

Performans Göstergeleri

| No | PERFORMANS GÖSTERGESİ | Mevcut | HEDEF | | | | |
|------------------|--|--------|-------|------|------|------|------|
| | | 2018 | 2019 | 2020 | 2021 | 2022 | 2023 |
| PG.2.1.a. | Okul/ kurumda etkinliklere katılan öğrenci oranı | %80 | %90 | %100 | %100 | %100 | %100 |
| PG.2.1.b. | Takdir ve Teşekkür belgesi alan öğrenci oranı | %32 | %40 | %45 | %50 | %55 | %60 |
| PG.2.1.c. | Disiplin cezası alan öğrenci sayısı | 0 | 0 | 0 | 0 | 0 | 0 |
| PG.2.1.d. | Trafik güvenliği ile ilgili açılan eğitime katılan öğrenci oranı % | %100 | %100 | %100 | %100 | %100 | %100 |
| PG.2.1.e. | Sportif başarının oranı | %20 | %30 | %40 | %50 | %60 | %70 |

Eylemler

| No | Eylem İfadesi | Eylem Sorumlusu | Eylem Tarihi |
|--------|--|---------------------------------------|------------------------------|
| 2.1.1. | LGS sınav sonuçları analiz edilerek, veriler öğretmenler kurulunda ve zümre toplantılarında yönetici ve öğretmenlerce paylaşılacak ve gerekli önlemler alınacaktır | BRANŞ ÖĞRETMENLERİ İDARECİ VE VELİLER | SINAV SONRASI |
| 2.1.2 | Eğitimin her kademesinde gerçekleştirilen sosyal, sanatsal ve sportif faaliyetler ve bu faaliyetlere katılan öğrenci sayısı artırılacaktır | TÜM PAYDAŞLAR | EĞİTİM SÜRESİNCE |
| 2.1.3 | Eğitim Bilişim Ağının (EBA) öğrenci, öğretmen ve ilgili bireyler tarafından kullanımını artırmak amacıyla tanıtım faaliyetleri gerçekleştirilecek ve EBA'nın etkin kullanımının sağlanması için eğitimler verilecektir | İDARE VE ÖĞRETMENLE | SENE BAŞI MESLEKİ ÇALIŞMALAR |
| 2.1.4 | Akademik başarının ödüllendirilmesi | Tüm Öğretmenler | Sürekli |
| 2.1.5 | Sportif başarının ödüllendirilmesi | Tüm Öğretmenler | Sürekli |

Stratejik Hedef 2.2. Etkin bir rehberlik anlayışıyla, öğrencilerimizi ilgi ve becerileriyle orantılı bir şekilde üst öğrenime veya istihdama hazır hale getiren daha kaliteli bir kurum yapısına geçilecektir.

Performans Göstergeleri

| No | PERFORMANS GÖSTERGESİ | Mevcut | HEDEF | | | | |
|------------------|---|--------|-------|------|------|------|------|
| | | 2018 | 2019 | 2020 | 2021 | 2022 | 2023 |
| PG.2.2.a | Yetiştirme Kurslarına Katılan öğrenci oranı | %100 | %100 | %100 | %100 | %100 | %100 |
| PG.2.2.b | Uluslararası hareketlilik programlarına/projelerine katılan öğretmen sayısı | 0 | 1 | 2 | 3 | 4 | 5 |
| PG.2.2.c. | Tercih kılavuzluğu danışmanlığı | %100 | %100 | %100 | %100 | %100 | %100 |

Eylemler

| No | Eylem İfadesi | Eylem Sorumlusu | Eylem Tarihi |
|---------------|---|-----------------|-------------------|
| 2.2.1. | Uluslararası projelere katılmak için öğretmenler mahalli eğitimlere yönlendirilecektir. | Selami IŞGIN | Sürekli |
| 2.2.2 | LGS Sınavından sonra öğrencilerin başarılı tercih yapmaları için seminerler ve danışmanlıklar verilecektir. | Ezgi ANGIN | LGS Sınav sonrası |

TEMA III: KURUMSAL KAPASİTE

Stratejik Amaç 3:

Eğitim ve öğretim faaliyetlerinin daha nitelikli olarak verilebilmesi için okulumuzun kurumsal kapasitesi güçlendirilecektir.

Stratejik Hedef 3.1.

(Kurumsal İletişim, Kurumsal Yönetim, Bina ve Yerleşke, Donanım, Temizlik, Hijyen, İş Güvenliği, Okul Güvenliği, Taşıma ve servis vb konuları ele alınacaktır.)

Performans Göstergeleri

| No | PERFORMANS GÖSTERGESİ | Mevcut | HEDEF | | | | |
|------------------|---|--------|-------|------|------|------|------|
| | | 2018 | 2019 | 2020 | 2021 | 2022 | 2023 |
| PG.3.1.a | Kamera ve Kayıt cihazının yenilenmesi. | 0 | 3 | 3 | 4 | 4 | 5 |
| PG.3.2.b | Kütüphane kitap kapasitesinin artırılması | 1500 | 3000 | 3200 | 3500 | 4000 | 4250 |
| PG.3.3.c. | Beyaz bayrak alınması | + | + | + | + | + | + |
| PG.3.3.d. | Beslenme dostu okul | - | + | + | + | + | + |

Eylemler

| No | Eylem İfadesi | Eylem Sorumlusu | Eylem Tarihi |
|--------|--|-----------------|--------------|
| 3.1.1. | Kamera ve Kayıt cihazının yenilenmesi. (Okul İmkaları) | Selami IŞGIN | Mayıs 2020 |
| 3.1.2 | Güncel kitap alınması(Okul İmkanları) | Bulut KARAYİĞİT | Sürekli |
| 3.1.3 | Beyaz bayrak hak kazanımına ilişkin en temiz sınıf uygulaması yapılması. | Tüm Öğretmenler | Sürekli |
| 3.1.4 | Beslenme Dostu Okul Projesi için komisyon oluşturulması ve hak talebi | Tüm Öğretmenler | Sürekli |

V. BÖLÜM: MALİYETLENDİRME

2019-2023 Stratejik Planı Faaliyet/Proje Maliyetlendirme Tablosu

| Kaynak Tablosu | 2019 | 2020 | 2021 | 2022 | 2023 | Toplam |
|-------------------------------------|------|------|------|------|------|--------|
| Genel Bütçe | 0 | 0 | 0 | 0 | 0 | 0 |
| Valilikler ve Belediyelerin Katkısı | 0 | 0 | 0 | 0 | 0 | 0 |
| Diğer (Okul Aile Birlikleri) | 4000 | 5000 | 5500 | 6000 | 6500 | 27000 |
| TOPLAM | 4000 | 5000 | 5500 | 6000 | 6500 | 27000 |

VI. BÖLÜM: İZLEME VE DEĞERLENDİRME

Okulumuz Stratejik Planı izleme ve değerlendirme çalışmalarında 5 yıllık Stratejik Planın izlenmesi ve 1 yıllık gelişim planının izlenmesi olarak ikili bir ayrıma gidilecektir.

Stratejik planın izlenmesinde 6 aylık dönemlerde izleme yapılacak denetim birimleri, il ve ilçe millî eğitim müdürlüğü ve Bakanlık denetim ve kontrollerine hazır halde tutulacaktır.

Yıllık planın uygulanmasında yürütme ekipleri ve eylem sorumlularıyla aylık ilerleme toplantıları yapılacaktır. Toplantıda bir önceki ayda yapılanlar ve bir sonraki ayda yapılacaklar görüşülüp karara bağlanacaktır.

EKLER:

EK-1: Öğretmen Anket Sonuçları

EK-2: Öğrenci Anket Sonuçları

EK-3: Veli Anket Sonuçları